



Apuntes de historia

La prehistoria de Villanueva. Los Celtíberos.

Prehistoria es, por definición, el período de la vida de la humanidad anterior a todo documento escrito. Como las primeras noticias escritas sobre Villanueva datan del año 1366, todos los sucesos anteriores corresponden, de momento, a la prehistoria de Villanueva.

Para tratar de conocer como era la vida en épocas anteriores al año 1366 en la zona de Villanueva, tenemos que acudir a los acontecimientos que tuvieron lugar en el entorno. Así, es sabido de la existencia de humanos en el Neolítico por los restos encontrados en las cuevas de Peña Miel y Cueva Lóbrega. Igualmente se han encontrado "vestigios de la Edad de Bronce cerca de Villanueva de Cameros; restos de las épocas celtas, celtíberas y romana en Montemediano; y un poblado romano en Nuestra Señora del Villar, en Pradillo de Cameros" (Revista Berceo, nº 87).

Hace aproximadamente 2200 años, antes de la llegada de los romanos a la península, los pueblos celtas había llegado por el norte. En la zona del valle de La Rioja actual se situaron los Berones que tenían su ciudad más importante en Varia (Varea). En la sierra, a ambos lados del puerto de Piqueras, se establecieron los Pelendones, se trataba de un grupo celta entrado en una época muy antigua, que se mezcló con los indígenas y se dedicaba al pastoreo. Abarcaban una amplia franja desde Canales de la Sierra y Vinuesa hasta Agreda y Fitero. Su ciudad más importante era Contrebia Leukade (Aguilar del Río Alhama). Numancia según algunos autores pertenecía a los Pelendones y según otros a los Arévacos, probablemente perteneció a ambos en distintas épocas. Entre esta ciudad y Varia existía una vía de comunicación aprovechando los cauces fluviales del Tera y el Iregua. La zona situada entre Torrecilla y Villanueva podría ser la frontera entre los Berones y los Pelendones.

En el año 134 a.C. el general romano Publio Cornelio Escipión Emiliano, comienza el asedio de Numancia donde los numantinos acuñaron fama por su heroica defensa. En el marco de esta guerra se inscribe una de las leyendas más antiguas de La Rioja: "Las 400 manos de Lutia". En un intento desesperado de obtener ayuda exterior, 5 jóvenes numantinos burlaron la barrera formada por los romanos y salieron a pedir ayuda a las tribus hermanadas, en ninguna quisieron ayudarles salvo en la ciudad de Lutia donde 400 jóvenes fueron con ellos, pero los ancianos, temiendo las represalias de los romanos, avisaron a Escipión dándoles alcance en el puerto de Piqueras donde les cortó una mano como señal de castigo. Las referencias escritas sobre el tema hay que buscarlas en los autores griegos y romanos bastantes años después. Apiano, en el texto 94 de "Historia Romana, sobre Iberia", cuenta el mismo episodio con algunas diferencias: "llegaron a la rica ciudad de Lutia distante 300 estadios ... , pero los de más edad comunicaron éste hecho a escondidas a Escipión. Este al recibir la noticia alrededor de la hora octava se puso en marcha con lo mejor de sus tropas ligeras y al amanecer rodeando Lutia exigió a los cabecillas de los jóvenes. Después le dijeron que habían huido de la ciudad. Ordenó Escipión saquear la ciudad si no los entregaban y ellos por temor los entregaron en numero de 400. Después de cortarles las manos levantó la guardia marchando a la carrera".

En este texto la corta de manos se produce en la propia ciudad de Lutia.

De acuerdo a la leyenda, la ciudad de Lutia se debe situar en el lado riojano del Puerto de Piqueras por lo que algunos historiadores la sitúan entre la actual Lumbreras y Viniegra de Arriba, debido a algunos restos arqueológicos encontrados en estos dos pueblos. "Viniegra de Abajo es Lutia" se puede leer en una página web de esta localidad, por lo menos tienen un bar con este nombre, y puede que tengan razón pero la realidad es que todavía no se ha descubierto su ubicación. Más lógico sería pensar que una importante ciudad (400 jóvenes) y rica (según Apiano) se situara en la vía de comunicación entre Numancia y Varia. También hay quien piensa que estaba al sur de Numancia pero las leyendas siempre tienen algo de verdad y en esta tiene forzosamente que estar al norte de Piqueras.



Por otro lado, según Apiano, Lutia distaba 300 estadios de Numancia, aproximadamente 55,5 Km, ya que un estadio romano equivale a 198 metros. Siguiendo el trazado de la N-111, paralela al Tera y el Piqueras-Iregua, esa es aproximadamente la distancia que existe entre Numancia y Lumbreras. Si prescindimos de las revueltas del puerto para suavizar las pendientes, esa distancia nos llevará cerca del actual emplazamiento de Villanueva. Por lo tanto, pudiera ser que en algún lugar entre Lumbreras y Villanueva, sepultada por el paso del tiempo, probablemente en un altozano, se encuentre la ciudad de Lutia. O pudiera ser que no, el tiempo lo dirá.

Mientras, la Celtiberia está de moda y recientemente se ha inaugurado un centro de interpretación en Aguilar del Río Alhama. En Soria, en el Museo Numantino, hay una exposición hasta diciembre con el título "Celtíberos. Tras la estela de Numancia". En las fotografías se puede ver el cartel de la exposición en el que destaca un bastón de mando que son dos caballitos, parecido a otro objeto encontrado en Numancia. Los dos guardan un parecido bastante singular con un objeto encontrado en Montemediano (Historia de La Rioja. Tomo I. Página 106. Caja de Ahorros de La Rioja. 1983). ¿Curioso, no?.

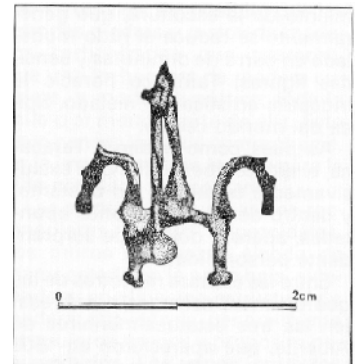


Figura de caballitos, Montemediano (A. Castiella).